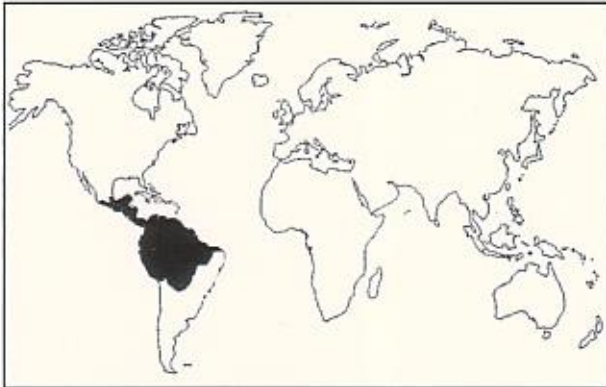


CUMARÚ

Denominación

- Científica: *Dipterix* spp
- Española: Cumarú

Procedencia



Descripción de la madera

- Albura: Blanco amarillento.
- Duramen: Pardo amarillento a pardo rojizo.
- Fibra: Recta, con frecuencia bastante entrelazada.
- Grano: Medio

Impregnabilidad

- Albura: Medianamente impregnable
- Duramen: Poco impregnable

Mecanización

- Aserrado: Difícil por su dureza y por su contenido en sílice, necesitando sierras estilitadas y elevada potencia.
- Secado: Muy lento. Ligero riesgo de cimentación. Riesgo elevado de fendas y menos de deformaciones.
- Cepillado: Difícil por su dureza, presentando repelo generalizado por su fibra entrelazada. Conviene realizar el mecanizado muy lentamente.
- Encolado: Se describen problemas por su contenido en taninos.
- Clavado y atornillado: dificultad propia debido a su dureza. Necesita pretaladros
- Acabado: El repelo obliga a un cuidadoso lijado.

Aplicaciones

- Carpintería de interior, puertas, escaleras, revestimientos, molduras, rodapiés, frisos y sobre todo parquet.
- Carpintería de exterior, puertas y ventanas.
- Carpintería de armar, interior y exterior
- Chapas decorativas.
- Tonelería

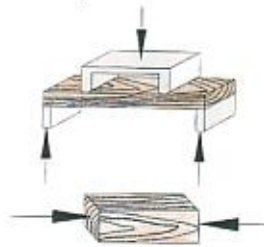
Propiedades físicas

- Densidad aparente al 12% de humedad 1.020 kg/m^3 madera muy pesada
- Estabilidad dimensional
 - Coeficiente de contracción volumétrico 0,49% madera nerviosa
 - Relación entre contracciones 1,4% sin tendencia a deformarse



- Dureza (Chalais-Meudon) 11,0 madera muy dura

Propiedades mecánicas



- Resistencia a flexión estática 1.780 kg/cm^2
- Módulo de elasticidad 220.000 kg/cm^2
- Resistencia a la compresión paralela 680 kg/cm^2

A tener en cuenta:

- Es la madera de Sudamérica más parecida al Tali-Elondo africano. Especie muy adecuada para Deck de exteriores, un buen sustituto del Ipé y con frecuencia es confundido con este.

Notas